

# Vammaisten henkilöiden hyvinvointisuunnitelma 2023-2025

[keusote.fi](https://keusote.fi)

HYVINKÄÄ | JÄRVENPÄÄ | MÄNTSÄLÄ | NURMIJÄRVI | PORNAINEN | TUUSULA

# Keski-Uudenmaan hyvinvointisuunnitelmat vuoteen 2025

## Alueellinen hyvinvointisuunnitelma (2020)

Lasten ja nuorten  
hyvinvointisuunni  
telma  
(2021)

Ikääntyneiden  
hyvinvointisuunni  
telma  
(2021)

Vammaisten  
henkilöiden  
hyvinvointisuunni  
telma  
(2023)

Lähisuhde- ja  
perheväkivallan  
ehkäisyn  
suunnitelma  
(2022)

Ehkäisevän  
päihde ja  
riippuvuustyön  
suunnitelma  
(2022)

Opiskeluhuollon  
suunnitelma



**KEUSOTE**  
Keski-Uudenmaan hyvinvointialue

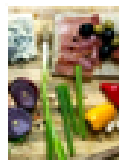
# Alueellisen hyvinvointisuunnitelman 2020-2025 tavoitteet



Sairastavuus vähenee



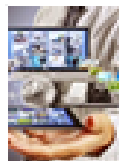
Liikkuminen lisääntyy  
vähän liikkuvien ja  
liikkumattomien parissa



Ylipainoisten ja lihavi-  
en määrä laskee



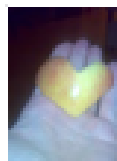
Yksinäisyyden kokemus  
vähenee



Sähköinen omahoito ja  
asiointi hyvinvoinnin ja  
terveyden edistämiseksi  
lisääntyy



Mielenterveysongelmien  
määrä vähenee



Päihteiden käyttö  
(nikotiinituotteet, alkoholi,  
huumeet) vähenee

Hyvinvointisuunnitelma kuvaa alueellista yhteistyötä, jonka tavoitteena on tuottaa hyvinvointi- ja terveyshyötyä alueen asukkaille.

Hyvinvointisuunnitelmassa määritellään, mitä Keski-Uudenmaan sote -kuntayhtymä tekee yhdessä muiden toimijoiden kanssa asukkaiden hyvinvoinnin ja terveyden edistämiseksi sekä eriarvoisuuden vähentämiseksi.

Laaja tietopohja lähtötason tietona, hyvinvointitiedolla johtamista

Alueellinen hyvinvoinnin ja terveyden edistämisen ryhmä seuraa hyvinvointia ja terveyttä sekä niihin vaikuttavia tekijöitä alueittain ja väestöryhmittäin. Työ on ennakoivaa, monitoimijaista ja yhteensovittavaa.

Hyvinvointisuunnitelma täydentää ja tukee kuntien omaa hyvinvointityötä alueillaan.

# Alueellisen hyvinvointisuunnitelman painopisteet lähivuosina

Hyvinvointialueuudistuksen myötä lainsäätäjät vahvisti myös hyvinvoinnin ja terveyden edistämisen monitoimijaisen yhteistyön toteutumisen tavoitteita alueilla neuvottelumenettelyitä tehostamalla. Keski-Uudenmaan alueella uudet velvoitteet täydentävät jo käytössä olleita jatkuvan neuvottelun periaatteita alueellisessa yhdyspintatyössä. Kuntien, järjestöjen ja hyvinvointialueen kanssa määritetään vuosittaisia painopisteitä alueellisen hyvinvointisuunnitelman ja siihen liittyvien kohdennettujen hyvinvointisuunnitelmien tavoitteisiin hyvinvoinnin ja terveyden edistämässä keskipitkän ja pitkän aikavälin tavoitteiden lisäksi. Tavoitteita määritetään myös yhteistyössä HUS-yhtymän kanssa.

Hyvinvointikertomuksen 2022 perusteella hyvinvointisuunnitelman tavoitteet ovat hyvin ajankohtaiset, koska sairauksien hyvän hoidon lisäksi kansansairauksien ennaltaehkäisy on tärkeää. Painopisteiksi vuodelle 2023–2024 on tarpeen nostaa oikea-aikainen ja riittävän varhainen tuki hyvinvoinnin ja terveyden edistämässä (omahoito ja itseasiointi, digitaaliset palvelut, asiakasohjaus), lasten ja nuorten mielen hyvinvoinnin vahvistaminen sekä ikääntyneiden hyvinvoinnin ja terveyden edistäminen kaikissa painopisteissä. Polarisaation torjumiseksi mielenterveys- ja päihdehaittojen ennaltaehkäisy on tärkeää. Kaikessa varhaisessa tuessa korostuu hyvinvointialueen lähineuvonta ja ohjaus.

# Suunnitelman työstäminen

- Keväällä 2/2022 oli neuvostojen nimeämille osallistujille työpaja, jossa esiteltiin lähtötilannekyselyn tulokset ja päätettiin alkaa kutsua tuotosta vammaisten henkilöiden hyvinvointisuunnitelmaksi, joka on linjassa muiden tulosalueiden vastaavien suunnitelmien kanssa.
- Työskentelyä jatkettiin työpajalla 4/2022. Työskentelyssä saatiin koottua tavoitteet ja toimenpiteet. Tavoitteista ja toimenpiteistä järjestettiin neuvostojen edustajien työpajojen työskentelyn perusteella vammaissosiaalityöhön työpaja 9/2022.
- Vammaisneuvostolle esiteltiin vammaisten henkilöiden hyvinvointisuunnitelman tavoitteet ja toimenpiteitä 11.5.2023 vammaisneuvoston kokouksessa.
- Samalla materiaali välitettiin vammaisneuvoston jäsenille etukäteen 25.5. työpajatyöskentelyä pohjustamaan. Työpajassa jatkettiin työskentelyä vammaisneuvoston osallistujien kanssa tarkentamalla tavoitteita, toimenpiteitä ja mittareita Keski-Uudenmaan hyvinvointialueen vammaisten henkilöiden hyvinvointisuunnitelman rungoksi.
- Työskentelyä jatkettiin taustatietojen ja indikaattoritietojen tarkentamisella kesän aikana Keski-Uudenmaan hyvinvointialueen toimijoiden kautta.



# Vammaisten henkilöiden hyvinvointisuunnitelma 2023-2025

# Vammaisten henkilöiden hyvinvointisuunnitelman vastaavuus alueellisen hyvinvointisuunnitelman tavoitteisiin

Alueellisen hyvinvointisuunnitelman tavoitteet 2020-2025 →	TAVOITE 1	TAVOITE 2	TAVOITE 3	TAVOITE 4	TAVOITE 5	TAVOITE 6	TAVOITE 7
Vammaisten henkilöiden hyvinvointisuunnitelman tavoitteet:	Sairastavuus vähenee	Liikunta lisääntyy liikkumattomien ja vähän liikkuvien keskuudessa	Ylipainoisten ja lihavien määrä laskee	Yksinäisyyden kokemus vähenee	Sähköinen omahoito ja asiointi hyvinvoinnin ja terveyden edistämässä lisääntyy	Mielenterveys ongelmien määrä vähenee	Päihteiden (nikotiinituotteet, alkoholi, huumeet) käyttö vähenee
Yhdenvertaisuuden, osallisuuden ja itsenäisen elämän mahdollistaminen	●	●	●	●	●	●	●
Tietopohjan ja tietoisuuden lisääminen	●	●	●	●	●	●	●
Esteettömyyden ja saavutettavuuden varmistaminen	●	●	●	●	●	●	●
Liikkumisen ja monipuolisen harrastustoiminnan mahdollistaminen	●	●	●	●	●	●	●

Taulukko 1. Alueellisen hyvinvointisuunnitelman ja Vammaisten henkilöiden hyvinvointisuunnitelmien yhdyspintaa

## Taulukko 2. Yhdenvertaisuuden, osallisuuden ja itsenäisen elämän mahdollistaminen

Toimenpiteet: Keusote	Yhteyshenkilö / Keusote	Mittariehdotukset
<b>Keusoten alueellinen vammaisneuvosto toimii yhteistyössä kuntien vammaisneuvostojen ja toimielinten kanssa.</b>	Vammaisten palvelujen päällikkö ja vammaispalvelujen johtava asiantuntija	<ul style="list-style-type: none"> <li>Kaikkien alueen kuntien edustus toteutuu alueellisessa vammaisneuvostossa.</li> </ul>
<b>Aktiivinen yhteistyö alueellisen vanhus- ja vammaisneuvoston sekä nuorisovaltuuston kanssa asioita suunniteltaessa ja vaikuttamistyössä.</b>	Vammaisten palvelujen päällikkö, koordinoivat esimiehet ja asiantuntijat	<ul style="list-style-type: none"> <li>Tavoitteiden toteutumisen kuvaus, käynnistyneet kehittämistoimet.</li> <li>Työpajojen määrä, joille asetettu tavoitteet.</li> </ul>
<b>Asiakkaiden asiantuntijuuden ja kokemusasiantuntijuuden hyödyntäminen.</b>	Vammaispalvelujen johtava asiantuntija	<ul style="list-style-type: none"> <li>Yhteisten keskustelujen/tapaamisten/työpajojen määrä, jossa on ollut mukana asiakasedustajia ja/tai kokemusasiantuntijoita</li> <li>Tavoitteiden toteutumisen kuvaus, käynnistyneet kehittämistoimet</li> <li>Asiakasraatien määrä ja kuvattu toimintatapa</li> </ul>
<b>Luodaan mahdollisuuksia vapaille markkinoille työllistymiseen palvelujen avulla ja mahdollistetaan tukitoimilla vammaisten henkilöiden opiskelu.</b>	Päiväaikaisen toiminnan koordinoiva esimies ja vammaissosiaalityön koordinoiva esimies	<ul style="list-style-type: none"> <li>Työhönvalmennuksessa tai työllistämistä tukevassa toiminnassa mukana olleiden asiakkaiden määrä vuoden aikana</li> <li>Kuljetuspalvelua ja/tai liikkumisvälineiden harjoittelua opiskeluun saaneiden asiakkaiden määrä vuoden aikana</li> </ul>



### Taulukko 3. Tietopohjan ja tietoisuuden lisääminen

Toimenpiteet: Keusote	Yhteyshenkilö / Keusote	Mittariehdotukset
<p><b>Verkostomainen toimintatapa tietoisuuden lisäämisen välineenä. Kuntien ja hyvinvointialueiden yhteistyön vahvistaminen.</b></p>	<p>Vammaisten palvelujen päällikkö ja vammaispalvelujen johtava asiantuntija</p>	<ul style="list-style-type: none"> <li>• Alueellisen vammaisneuvoston ja muiden toimielinten yhteistyön toimintakuvaus.</li> </ul>
<p><b>Asiakaskokemuksen hyödyntäminen</b>                      Palautteen vastaanottaminen ja hyödyntäminen:</p> <ul style="list-style-type: none"> <li>• Kokemusasiantuntijoiden hyödyntäminen nykyistä vahvemmin (asiakasraadit)</li> <li>• Rakenteellisen sosiaalityön käyttö asiakastyöstä nousevien havaintojen eteenpäin viemiseksi -&gt; kanavien luominen.</li> </ul>	<p>Asiakkuustiimin edustaja ja vammaispalveluista vammaissosiaalityön koordinoiva esimies ja johtava asiantuntija</p>	<ul style="list-style-type: none"> <li>• Roidu –palautteiden mukaisen kehittämisen kuvaaminen.</li> <li>• Yhteisten keskustelujen/ tapaamisten/työpajojen määrä, jossa on ollut mukana asiakasedustajia ja/tai kokemusasiantuntijoita.</li> <li>• Kuvaus asiakaskokemuksen hyödyntämisestä kaikis-sa asiakaskohtaamisissa.</li> <li>• Rakenteellisen sosiaalityön kautta esille nousseiden kehittämistarpeiden määrä.</li> </ul>

## Taulukko 4. Esteettömyyden ja saavutettavuuden varmistaminen

Toimenpiteet: Keusote	Yhteyshenkilö / Keusote	Mittariehdotukset
<p><b>Esteettömyyden selvittäminen.</b> Esteettömyysasiantuntijoiden hyödyntäminen esim. tiloja, ympäristöjä ja toimintoja suunniteltaessa.</p> <p><b>Tilojen esteettömyyden varmistaminen:</b></p> <ul style="list-style-type: none"> <li>• Esteettömyyskävelyt</li> <li>• Turvallisuuskävelyt</li> </ul>	<p>Tilapalvelu ja toimintaterapeutti</p>	<ul style="list-style-type: none"> <li>• Asukaskehittäjien suorittamat esteettömyyskävelyt HVA:n tiloissa.</li> <li>• Asukaskehittäjien suorittamat turvallisuuskävelyt HVA:n tiloissa.</li> </ul>
<p><b>Viestinnän esteettömyyden varmistaminen.</b></p> <p><b>Sanavalintojen huomiointi:</b></p> <ul style="list-style-type: none"> <li>• Asenteellisen esteettömyyden varmistaminen sanavalinnoilla</li> </ul> <p><b>Kommunikointia tukevat keinot tilaisuuksissa:</b></p> <ul style="list-style-type: none"> <li>• Tekstitulkkauksen käyttö</li> <li>• Selkokielen käyttäminen</li> </ul>	<p>Vammaispalvelujen projektityöntekijä ja vammaispalvelujen johtava asiantuntija</p>	<ul style="list-style-type: none"> <li>• Kuvaus käytetystä tekstitulkkauksesta ja selkokielestä.</li> </ul>
<p><b>Sähköisen viestinnän toimivuuden parantaminen.</b></p> <p>Ajantasaisen ja saavutettavan tiedon varmistaminen:</p> <ul style="list-style-type: none"> <li>• Nettisivujen ja sähköisten väylien saavutettaviksi rakentaminen (vastuu viestinnällä ja nettareilla).</li> <li>• Selkokielen käyttäminen esittelymateriaaleissa ja nettisivuilla.</li> <li>• Asiakasohjeet ja soveltamisohjeet nettisivuille saavutettavaan muotoon.</li> <li>• Palvelualustan (jossa yhdistysten tiedot ja tarjonta) hyödyntäminen.</li> </ul>	<p>Vammaispalvelujen johtava asiantuntija ja viestinnästä yhteistyökumppani</p>	<ul style="list-style-type: none"> <li>• Kuvaus vammaispalvelujen ja viestinnän yhteistyönä järjestämistä kehittämistilaisuuksista</li> <li>• Julkaistava materiaali julkaistaan saavutettavassa muodossa.</li> </ul>

Taulukko 5. Liikkumisen ja monipuolisen harrastustoiminnan mahdollistaminen

Toimenpiteet: Keusote	Yhteyshenkilö / Keusote	Mittariehdotukset
<p><b>Palvelut osallisuuden mahdollistajina.</b></p> <ul style="list-style-type: none"> <li>• Julkisten liikennevälineiden käytön opetus.</li> <li>• Kuljetuspalvelu.</li> <li>• Henkilökohtainen apu.</li> <li>• Joustavampien palvelujen toteuttamistapojen hyödyntäminen.</li> </ul>	<p>Vammaissosiaalityön koordinoiva esimies</p>	<ul style="list-style-type: none"> <li>• Liikkumista tukevien palvelujen asiakkaiden määrä</li> <li>• Vammaispalvelulain mukainen kuljetuspalvelu.</li> <li>• Henkilökohtaisen avun palvelujen asiakkaiden määrä.</li> </ul>
<p><b>Hyvinvoinnin ja terveyden edistäminen yhteistyössä kuntien kanssa.</b></p> <ul style="list-style-type: none"> <li>• Yhteistyön vahvistaminen kuntien elintapa ja liikkumistoiminnan kanssa.</li> <li>• Asiakasryhmän tarpeista viestiminen.</li> </ul>	<p>Vammaispalveluiden johtava asiantuntija ja Keski-Uudenmaan hyvinvointialueen ja kuntien liikunnan edistämisen työryhmä</p>	<ul style="list-style-type: none"> <li>• Kuvaus yhteistyöstä vammaisten ja pitkäaikaissairaiden liikkumisen lisäämiseksi ja yhteistyön vahvistamiseksi kuntien liikuntapalvelujen ja Keusoten kuntoutuspalvelujen kanssa (työpaja).</li> </ul>

# Vammaisten henkilöiden hyvinvoinnin tila Keski-Uudellamaalla

# Vammaistuen saajat Keski-Uudellamaalla

Alle 16-vuotiaat vammaistuen saajat / 1 000 asukasta	2019	2020	2021	2022
Koko maa	6,6	6,8	7,2	7,7
Kanta-Häme	6,5	6,4	6,9	7,4
Keski-Uudenmaan hyvinvointialue	6,6	6,4	6,7	7,1
Hyvinkää	5,8	5,8	5,7	6,1
Järvenpää	6,2	6,1	6,3	7,1
Mäntsälä	7,2	6,9	7,6	8
Nurmijärvi	7,3	7,2	7,9	7,7
Pornainen	7,3	7,5	8,3	8,6
Tuusula	6,7	6,3	6,4	7

16 vuotta täyttäneet vammaistuen saajat / 1 000 asukasta	2019	2020	2021	2022
Koko maa	2,5	2,6	2,7	2,8
Kanta-Häme	2,2	2,1	2,3	2,3
Keski-Uudenmaan hyvinvointialue	1,9	2	2,2	2,4
Hyvinkää	1,8	2,1	2,2	2,3
Järvenpää	2,2	2,3	2,5	2,7
Mäntsälä	1,5	1,6	2,2	2,1
Nurmijärvi	2	1,9	1,8	2,4
Pornainen	2	2	2	1,8
Tuusula	1,8	1,8	2,2	2,3

# Kelan vammaisuuden perusteella maksamien etuisuuksien saajia

Kelan vammaisuuden perusteella maksamien etuuksien saajia / 1 000 asukasta	2019	2020	2021	2022
Koko maa	47,8	47,3	47,1	46,3
Kanta-Häme	48,9	48,2	48,9	49,6
Keski-Uudenmaan hyvinvointialue	35,3	34,8	35,1	34,9
Hyvinkää	42,1	40,9	40,7	40,2
Järvenpää	34,1	33,2	33,8	34,2
Mäntsälä	38,3	38	39,3	37,7
Nurmijärvi	30,5	30,8	31,6	31,2
Pornainen	32,4	32,2	30,6	31,8
Tuusula	32,7	32,7	32	32,3





# Eläkkeensaajan hoitotuen saajat

Eläkkeensaajan hoitotuen saajat / 1 000 asukasta	2019	2020	2021	2022
Koko maa	38,7	38	37,2	35,8
Kanta-Häme	40,2	39,6	39,7	39,8
Keski-Uudenmaan hyvinvointialue	26,9	26,4	26,2	25,4
Hyvinkää	34,6	33,1	32,8	31,8
Järvenpää	25,7	24,8	25	24,4
Mäntsälä	29,6	29,5	29,4	27,6
Nurmijärvi	21,3	21,7	21,9	21,1
Pornainen	23	22,7	20,3	21,4
Tuusula	24,3	24,5	23,4	23

# Omaishoidon- tuki

Omaishoidon tuki, 0-17-vuotiaat hoidettavat vuoden aikana, kunnan kustantamat palvelut	2019	2020	2021	2022
Koko maa	9 176	9 451	9 726	9 705
Keski-Uudenmaan hyvinvointialue	293	292	353	398
Hyvinkää	48	48	49	49
Järvenpää	68	60	90	106
Mäntsälä	12	16	31	40
Nurmijärvi	85	91	92	101
Pornainen	13	13	16	15
Tuusula	67	64	75	87

Omaishoidon tuki, 18-64 -vuotiaat hoidettavat vuoden aikana, kunnan kustantamat palvelut	2019	2020	2021	2022
Koko maa	7984	7875	7658	7082
Keski-Uudenmaan hyvinvointialue	198	183	173	171
Hyvinkää	45	48	40	43
Järvenpää	47	37	37	35
Mäntsälä	21	18	21	23
Nurmijärvi	36	37	32	32
Pornainen	5	3	3	4
Tuusula	44	40	40	34

# Henkilökohtainen apu

- Henkilökohtaisen avun asiakasmäärä on kasvanut vuosittain. Palveluseteli on tullut henkilökohtaisen avun kohdalla käyttöön vuoden 2022 aikana. Työnantajamallin päätösten määrä on laskenut ostopalveluun verrattuna vuodesta 2021 vuoteen 2022.

Henkilökohtaisen avun kustannukset vammaispalvelulain mukaisten palvelujen ja taloudellisten tukitoimien kustannuksista, euroa / asukas	2018	2020
Koko maa	47	49,1
Keski-Uudenmaan hyvinvointialue	40,6	47
Hyvinkää	37,4	37,6
Järvenpää	67,8	67,9
Mäntsälä	32,7	42,4
Nurmijärvi	22,8	34,8
Pornainen	3,2	10,1
Tuusula	42,6	55,4

# Vammaisten henkilöiden työ- ja päivätoiminnan piirissä asiakkaita

Vammaisten henkilöiden työ- ja päivätoiminnan piirissä asiakkaita 31.12.	2021	2022
Koko maa	17 871	18 313
Keski-Uudenmaan hyvinvointialue	621	620
Hyvinkää	194	199
Järvenpää	113	125
Mäntsälä	56	62
Nurmijärvi	113	103
Pornainen	8	8
Tuusula	137	123

# Vaikeavammaisten kuljetuspalvelut

Vaikeavammaisten liikkumista tukevat palvelut, saajia vuoden aikana yhteensä	2019	2020	2021	2022
Koko maa	90 681	89 940	86 445	84 350
Kanta-Häme	2 622	2 380	2 447	2 467
Keski-Uudenmaan hyvinvointialue	2 944	2 906	2 945	2 920
Hyvinkää	694	708	720	736
Järvenpää	622	687	723	683
Mäntsälä	232	207	202	191
Nurmijärvi	734	680	629	638
Pornainen	61	47	45	48
Tuusula	601	577	626	624

# Vammaisten tulkkauspalvelut

Vammaisten tulkkauspalveluihin oikeutetut 31.12. / 100 000 asukasta	2019	2020	2021	2022
Koko maa	106,8	106	107,3	108,1
Kanta-Häme	102,8	105,3	108,5	113,0
Keski-Uudenmaan hyvinvointialue	77,3	78,2	80,7	83,7
Hyvinkää	131,1	128,8	128	124
Järvenpää	54,8	60,7	64	67,9
Mäntsälä	57,8	57,7	57,5	67
Nurmijärvi	62,7	64,1	68	69,8
Pornainen	79,4		78,9	
Tuusula	64,7	67,1	70,6	81,7



# Asuminen 1/2

Kehitysvammaisten autetun asumisen 18-64-vuotiaat asiakkaat 31.12.	2021	2022
Koko maa	7286	7229
Kanta-Häme	222	224
Keski-Uudenmaan hyvinvointialue	316	326
Hyvinkää	77	83
Järvenpää	65	70
Mäntsälä	17	17
Nurmijärvi	79	72
Pornainen	4	6
Tuusula	74	78

Kehitysvammaisten yhteisöllisen asumisen asiakkaat 31.12.	2021	2022
Koko maa	1785	1638
Kanta-Häme	83	83
Keski-Uudenmaan hyvinvointialue	84	88
Hyvinkää	22	23
Järvenpää	16	13
Mäntsälä	19	19
Nurmijärvi	15	21
Pornainen	0	0
Tuusula	12	12

Tuettu asuminen oma toiminta 31.12	2021	2022
Keski-Uudenmaan hyvinvointialue	115	125
Hyvinkää	35	37
Järvenpää	11	17
Mäntsälä	22	19
Nurmijärvi	21	26
Pornainen	1	1
Tuusula	25	25

# Asuminen 2/2

Vammaispalvelujen pitkäaikaisen perhehoidon asiakkaat 31.12.	2021	2022
Keski-Uudenmaan hyvinvointialue	22	21

Vaikeavammaisten palveluasumisen, asiakkaita	2020	2021	2022
Kanta-Häme	224	184	237
Keski-Uudenmaan hyvinvointialue	96	113	116
Hyvinkää	24	27	31
Järvenpää	31	28	31
Mäntsälä	7	10	8
Nurmijärvi	13	17	17
Pornainen	0	2	1
Tuusula	21	29	28

# Asunnon muutostyöt

Asunnon muutostyöt, 0 - 17- vuotiaita asiakkaita vuoden aikana	2021	2022
Koko maa	651	573
Kanta-Häme	17	22
Keski-Uudenmaan hyvinvointialue	23	13
Hyvinkää	2	1
Järvenpää	1	2
Mäntsälä	3	1
Nurmijärvi	10	6
Pornainen	0	0
Tuusula	7	3

Asunnon muutostyöt, 18-64-vuotiaita asiakkaita vuoden aikana	2021	2022
Koko maa	3 712	3 578
Kanta-Häme	109	125
Keski-Uudenmaan hyvinvointialue	100	65
Hyvinkää	9	9
Järvenpää	17	28
Mäntsälä	6	10
Nurmijärvi	45	6
Pornainen	2	0
Tuusula	21	12

Asunnon muutostyöt, 65 vuotta täyttäneitä asiakkaita vuoden aikana	2021	2022
Koko maa	6 034	5 815
Kanta-Häme	155	190
Keski-Uudenmaan hyvinvointialue	141	117
Hyvinkää	30	20
Järvenpää	33	25
Mäntsälä	9	13
Nurmijärvi	39	24
Pornainen	0	0
Tuusula	30	35



# Kiitos

[marjut.suo@keusote.fi](mailto:marjut.suo@keusote.fi)



**KEUSOTE**  
Keski-Uudenmaan hyvinvointialue